

ЎЗБЕКИСТОН РЕСПУБЛИКАСИ ҚУРИЛИШ ВА УЙ-ЖОЙ КОММУНАЛ ХЎЖАЛИГИ  
ВАЗИРИНИНГ  
БУЙРУҒИ

**ШНҚ 2.07.06-24 «ШАҲАР КЎЧА ЙЎЛЛАРИ. ҲАРАКАТ ХАВФСИЗЛИГИ 3-ҚИСМ»  
ШАҲАРСОЗЛИК НОРМАЛАРИ ВА ҚОИДАЛАРИНИ ТАСДИҚЛАШ ТЎҒРИСИДА**  
[Ўзбекистон Республикаси Адлия вазирлиги томонидан 2025 йил 20 январда ҳисобга  
олинди, ҳисоб рақами 328]

Ўзбекистон Республикасининг Шаҳарсозлик кодекси ҳамда Ўзбекистон Республикаси Вазирлар Маҳкамасининг 2024 йил 23 апрелдаги 231-сон «Қурилиш соҳасидаги норматив ҳужжатларни халқаро стандартлар билан уйғунлаштириш чоратadbирлари тўғрисида»ги қарорига мувофиқ буюраман:

1. ШНҚ 2.07.06-24 «Шаҳар кўча йўллари. Ҳаракат хавфсизлиги 3-қисм» шаҳарсозлик нормалари ва қоидалари иловага мувофиқ тасдиқлансин.

2. Мазкур буйруқ Ўзбекистон Республикаси Фавқулодда вазиятлар вазирлиги, Транспорт вазирлиги, Ички ишлар вазирлиги ҳамда Соғлиқни сақлаш вазирлиги ҳузуридаги Санитария-эпидемиологик осойишталик ва жамоат саломатлиги қўмитаси билан келишилган.

3. Мазкур буйруқ расмий эълон қилинган кундан эътиборан кучга киради.

**Вазир Ш. ХИДОЯТОВ**

Тошкент ш.,  
2024 йил 27 декабрь,  
01/2-86-сон  
Келишилди:

**Фавқулодда вазиятлар вазири А. КУЛДАШЕВ**

2024 йил 20 декабрь

**Санитария-эпидемиологик осойишталик ва жамоат саломатлиги қўмитаси раиси  
Б. ЮСУПАЛИЕВ**

2024 йил 20 декабрь

**Ички ишлар вазири П. БОБОЖОНОВ**

2024 йил 13 декабрь

**Транспорт вазири И. МАХКАМОВ**

2024 йил 25 ноябрь

## **ШНҚ 2.07.06-24 «Шаҳар кўча йўллари. Ҳаракат хавфсизлиги 3-қисм» шаҳарсозлик нормалари ва қоидалари**

Мазкур шаҳарсозлик нормалари ва қоидалари (бундан буён матнда ШНҚ деб юритилади) шаҳар кўча-йўлларида автобус йўлаклари, бекатлар, қатнов қисмининг четки қисмида қисқа муддатли автомобиль сақлаш жойлари ҳамда кесишма ва туташмаларни лойиҳалашда уларнинг геометрик параметрлари ҳамда шаҳар кўча-йўлларидаги ҳаракат хавфсизлигига оид талабларни белгилайди.

Ушбу ШНҚнинг талаблари метрополитен, трамвай, троллейбус йўлаклари ва уларнинг бекатларини лойиҳалашга нисбатан татбиқ этилмайди.

### **1-боб. Шаҳарсозлик нормалари ва қоидалари ҳамда техник жиҳатдан тартибга солиш соҳасидаги норматив ҳужжатларга ҳаволалар**

1. Мазкур ШНҚда қуйидаги шаҳарсозлик нормалари ва қоидалари ҳамда техник жиҳатдан тартибга солиш соҳасидаги норматив ҳужжатларга ҳаволалар келтирилган:

ШНҚ 2.07.01-23 «Аҳоли пунктларининг ҳудудларини ривожлантириш ва қуришни шаҳарсозлик жиҳатидан режалаштириш»;

ШНҚ 2.05.02-23 «Автомобиль йўллари. Лойиҳалаш талаблари»;

ШНҚ 2.04.18-22 «Шаҳарлар ва қишлоқ аҳоли яшайдиган жойларни ташқи ёритиш»;

ШНҚ 2.10.01-23 «Ясси ва чизик тарзидаги иншоотлар қурилиши учун ер майдонлари ўлчамларини аниқлаш»;

ШНҚ 2.04.03-24 «Оқова сувларни чиқариб юбориш. Ташқи тармоқлар ва иншоотлар»;

ШНҚ 2.07.02-22 «Қурилиш объектларини ногиронлиги бўлган шахслар ҳамда кексалар эҳтиёжини инобатга олган ҳолда лойиҳалаштириш» ;

ГОСТ 23457-86 «Йўл белгилари, белгилар, светофорлар, йўл тўсиқлари ва йўналтирувчи қурилмалардан фойдаланиш қоидалари» (*расмий манба: Правила применения дорожных знаков, разметки, светофоров, дорожных ограждений и направляющих устройств*).

### **2-боб. Атамалар ва таърифлар**

2. Мазкур ШНҚда қуйидаги атамалар ва уларнинг таърифлари қўлланилган:

**автобус бекати** — йўловчиларни чиқариш-тушириш ва транспорт воситаларини кутиш учун жиҳозланган мунтазам ташвишлар йўналиши бўйича автомобиль йўллари ва шаҳар кўчалари четида ёки йўлнинг ўртасида жойлашган транспорт воситаларининг тўхташ жойи;

**автобус йўлаги** — жамоат транспорти ҳаракати учун махсус ажратилган ҳаракат тасмаси;

**кесишма** — автомобиль йўллариининг кесишмаси иккита автомобиль йўли туташадиган, бироқ уларнинг ҳеч бири узилиб қолмайдиган транспорт тугуни;

**йўл ёқасидаги автомобиль тўхташ жойлари** — қатнов қисмининг четки қисмида (йўл ёқасида) фақат енгил автомобиллар учун ажратилган қисқа муддатли автомобиль тўхташ жойларининг ҳудуди.

### **3-боб. Автобус бекатлари**

3. Автобус бекатлари шаҳар кўча-йўлларида қуйидагича лойиҳалаш лозим:

ён томонда жойлашган қатнов қисми (карман)да;

катнов қисмига параллель равишда (кармансиз);  
чорраҳа атрофида (чорраҳа тўхташ чизиғига етмасдан, чорраҳадан кейин);  
катнов қисми бўйлаб йўлнинг ўртасида.

4. Йўловчи алмашиш юқори бўлган транспорт алмашиниш тугунлари жойлашган кўчаларда худуддаги бўш ерларни инобатга олган ҳолда автобус бекатларни ён томонда жойлашган катнов қисми (карман)да лойиҳалаш керак.

5. Автобус бекатларини ён томонда жойлашган катнов қисми (карман)га лойиҳалаштирилса, бекат майдончасининг (павильон) узунлиги энг катта автобус узунлигига асосан танланиши керак.

6. Автобус бекатларини ён томонда жойлашган катнов қисми (карман)га жойлаштирганда унинг узунлиги 20 м дан 40 м гача лойиҳалашга йўл қўйилади.

Агар бекат майдончалари (павильонлар) узунлиги бекатга бир вақтда келадиган автобуслар учун етарли бўлмаса, унинг узунлиги 60 м гача узайтирилиши ҳамда икки ва уч қаторли бекат майдончаси (павильон) лойиҳаланиши керак.

7. Автобус бекатларини ён томонда жойлашган катнов қисми (карман)га лойиҳалаштирилса бекатга кириш ва чиқиш йўлаги ён томонда жойлашган катнов қисми (карман)нинг узунлиги 20 м бўлиши лозим.

8. Автобус бекатини катнов қисмидан ичкари (карман)га лойиҳалаш ушбу ШНҚнинг 1-иловасига мувофиқ амалга оширилиши зарур.

9. Автобус бекатларини катнов қисми четида (кармансиз) лойиҳалаштирилса бекат майдончасининг (павильонининг) узунлигини 20 м дан 60 м гача лойиҳалаш керак.

10. Автобус бекатларини (кармансиз) катнов қисмига параллель равишда лойиҳалаганда катнов қисми четки тасмасининг йўл қопламаси усти автобус ҳаракатини белгиловчи белгилар бўлиши лозим.

11. Тўхташ ва чиқиш майдончалари кўча катнов қисмини торайтириш ҳисобига қурилишига йўл қўйилмаслиги лозим.

12. Автобус бекатларини катнов қисмига параллель равишда (кармансиз) лойиҳалаш ушбу ШНҚнинг 2-иловасидаги мувофиқ бўлиши керак.

13. Автобус бекатларини чорраҳадан сўнг жойлаштириш масофаси ШНҚ 2.07.01-23 га мувофиқ бўлиши лозим.

Бунда, ШНҚ 2.07.01-23 да белгиланган масофа чорраҳадаги тўхташ чизиғидан олдин жойлаштирилганда ҳаракат хавфсизлигини инобатга олиб камида 70 м гача қабул қилиниши керак.

14. Транспортнинг бир туридан бошқасига ўтиш жойларида, йўловчининг бекатдан-бекатга ўтиш вақтининг ҳисобий талабларини инобатга олган ҳолда пиёдалар ўтиш жойларини ШНҚ 2.07.01-23 га мувофиқ лойиҳалаш лозим.

15. Автобус бекатлари йўловчилар учун мўлжалланган айвонлар билан лойиҳаланиши керак.

16. Автобус бекатининг йўловчилар чиқиш-тушиш қисми бекат майдончаси (павильон) транспорт катнов йўлидан 20 см баландликда жойлаштирилиши лозим.

17. Автобус бекатининг автобус тўхташ нуктаси қуйидаги элементлар билан жиҳозланиши керак:

тўхташ жойи;

тушиш, чиқиш жойи;

бекат майдончаси ёки соябонли бекат;

ўриндик;

чиқинди кутиси;

ҳаракатни ташкил этишнинг техник воситалари (йўл белгилари, белгилар);

ёритиш жиҳозлари;

пиёдалар ўтиш жойи;

пиёдалар йўлкаси;

реклама учун махсус доскалар;

ахборот доскаси.

18. Автобус бекатларида ногиронлиги бўлган шахслар учун автобусга чиқиш ва тушиш жойларида йўлка ҳамда пандусларни ШНҚ 2.07.02-22 га мувофиқ лойиҳалаш керак.

19. Шаҳар йўловчи транспорти автобус, троллейбус, тезюрар автобус ва трамвайлар, метрополитен, электрлаштирилган темир йўл бекатларининг орасидаги масофалар ШНҚ 2.07.01-23 талабларига мувофиқ бўлиши керак.

20. Йирик шаҳарларнинг аҳоли зич жойлашган ҳудудларида энг яқин автобус бекатигача пиёда етишнинг узоқлиги ШНҚ 2.07.01-23 га мувофиқ бўлиши лозим.

21. Автовокзаллар, автостанциялар ва шаҳар атрофи автобус йўналишларининг охириги бекатлари ШНҚ 2.07.01-23 талабларига мувофиқ лойиҳаланишига йўл қўйилади.

22. Автобус бекатларига пиёдалар кириши, ўтиш жойлари ва хавфсизлик оролчалари орқали амалга оширилиши керак.

23. Автобус бекатлари ҳудуди (очик, ярим ёпиқ бекат майдончаси, ўтириш майдончалари, кўргазмалар қўйиладиган жойлар ва чиқинди ташлайдиган жойлар) учун ер участкасининг майдонини ШНҚ 2.10.01-23 га мувофиқ ҳисоблашга йўл қўйилади.

#### **4-боб. Автобус йўлаклари**

24. Шаҳар кўча-йўлларида автобус йўлаклари қуйидагича лойиҳаланиши керак: қатнов қисми бўйлаб алоҳида тасмада;

йўл ўқи бўйлаб қатнов қисми ўртасида (икки томонлама ҳаракатдаги);

қатнов қисмида аралаш ҳаракатланадиган;

25. Йўл ўқи бўйлаб қатнов қисми ўртасида автобус йўлаклари қуйидаги ҳолларда лойиҳаланишига йўл қўйилади:

ҳаракат жадаллиги бир томонлама ҳаракат учун 2500 авт/ҳ дан юқори бўлган шаҳар ва туман аҳамиятидаги магистраль кўча-йўлларда;

шаҳар аҳамиятидаги тезкор кўча-йўлларда;

автотранспорт оқимида юк ва оғир тиркамали автотранспорт воситалари кўпайган ҳолларда.

26. Йўл ўқи бўйлаб қатнов қисми ўртасида алоҳида ҳаракат тасмасига эга автобус йўлакларида энгил, оғир ва бошқа турдаги шахсий автотранспорт воситаларини ҳаракатланишига йўл қўйилмаслигини инобатга олиб лойиҳаланиши лозим.

27. Автобус йўлакларида фавкулудда вазиятда ҳаракатланадиган махсус автотранспорт воситалари (тез ёрдам машинаси ҳамда тезкор вазибаларни бажаришга мўлжалланган, кўк ёки қизил ёхуд кўк ва қизил рангли ялтироқ маёкча билан жиҳозланган ҳамда махсус рангли бўёқ схемалар ва ёзувлар билан белгиланган транспорт воситаси, ёнгин қутқарув автомобиллари) ҳаракатланишини инобатга олиб лойиҳаланишига йўл қўйилади.

28. Ташқи сувларни қочириш ШНҚ 2.04.03-24 талабларига мувофиқ ёпиқ турдаги дренажлар орқали амалга оширилиши керак.

29. Шаҳар кўча-йўлларида қатнов қисми четида, шунингдек йўл ўқи бўйлаб қатнов қисми ўртасида жойлаштириладиган автобус йўлаклари ушбу ШНҚнинг 3-иловасига мувофиқ бўлиши керак.

30. Автобус йўлакларини барча турларини автобусларнинг ўлчамларидан келиб чиқиб лойиҳаланиши керак.

31. Автобус йўлакларини ҳаракат тасмасининг ўлчамлари ушбу ШНҚнинг 4-иловасига мувофиқ бўлиши лозим.

32. Автобус йўлакларини ёритиш учун ташқи ёритгичларни ўрнатиш ШНҚ 2.04.18-22 га мувофиқ бўлиши керак.

33. Йўл ўқи бўйлаб қатнов қисми ўртасидаги алоҳида ҳаракат тасмасига эга автобус йўлаклари бекатлари орасидаги масофа ШНҚ 2.07.01-23 талабларига мувофиқ лойиҳалаш лозим.

34. Қатнов қисми ўртасидаги автобус йўлаклари учун жойлашган автобус бекатларига пиёдалар ўтиш жойларини ҳисобга олган ер усти ёки ер ости пиёда йўлакларини режалаштириш керак.

35. Алоҳида ҳаракат тасмасига эга автобус йўлаклари ушбу ШНҚнинг 5-иловасига мувофиқ лойиҳаланиши зарур.

#### **5-боб. Кесишма ва туташмалар**

36. Шаҳар кўча йўлларининг кесишма ва туташмалари кесишувчи ҳамда туташувчи йўлларнинг тўғри қисмларида, шунингдек фойдаланилмаётган майдонларда жойлаштирилиши лозим.

37. Кесишмага қўшилаётган ҳаракат оқимининг яқинлашган қисмида автомобиль тўхташи учун кўриш масофаси узунлигидаги йўлнинг бўйлама нишаблиги ШНҚ 2.05.02-23 талабларига мувофиқ лойиҳалаш лозим.

38. Шаҳар йўлларининг турли сатҳларда кесишма ва туташмалари (транспорт ечимлари) асосан қуйидагиларда лойиҳалашга йўл қўйилади:

шаҳар аҳамиятидаги магистраль йўлларда коллектор йўллари, туман аҳамиятидаги йўллар, маҳаллий аҳамиятдаги йўллар, саноат ҳудудлари йўллари ҳамда ўтиш жойлари бўлмаган (ҳалқа) йўллари билан;

коллектор йўлларини, туман аҳамиятидаги йўллар ва маҳаллий аҳамиятдаги йўллар шунингдек жамоат ва тижорат ҳудудлари йўллари билан;

туман аҳамиятидаги йўлларни маҳаллий аҳамиятдаги йўллар, турар-жой ҳудудлари (маҳалла) ички йўллари, турар-жой ҳудудлари (мавзе, даҳа) йўллари ҳамда жамоат ва тижорат ҳудудлари йўллари билан.

Бунда, кесишмаларни шаҳарларда сиқилган «ромб» шаклида лойиҳалашга йўл қўйилади.

39. Аҳоли пунктларининг ҳудудида темир йўлларнинг кўчалар ва автомобиль йўллари, шунингдек жамоат электр йўловчи транспорти йўналишлари билан бир сатҳда кесишувлари ШНҚ 2.05.02-23 ва ШНҚ 2.05.09-22 га мувофиқ бўлиши керак.

40. Бир сатҳдаги кесишмалар ва туташмаларда истиқболдаги жами ҳаракат жадаллиги 2000 дан 8000 гача авт/ҳ бўлганда ҳаракат ечими схемалари, хавфсизлик оролчалари ва минтақалари билан лойиҳаланиши зарур.

Истиқболдаги жами ҳаракат жадаллиги 2000 авт/ҳ дан кам бўлганда бир сатҳдаги кесишмалар ва туташмалар лойиҳаланиши керак.

41. Шаҳар кўча-йўлларида ҳаракатланаётган автотранспорт оқимининг чапга бурилишни 1 h ичида ҳаракатланаётган умумий оқимнинг 20 — 30 фоизидан ошганда бир сатҳдаги кесишмаларида ҳаракат тасмасининг чапга бурилиши алоҳида йўлак (карманлар)да ташкил қилишга йўл қўйилади.

42. Бир сатҳдаги кесишмаларда ажратилган чапга бурилиш йўлагини бошланиш нуқтасини чорраҳадан 70 m олдин режалаштириш керак.

Бундай геометрик параметрларни амалга ошириш имкони бўлмаган жойларда техник иқтисодий асослантирилган ҳолда 20 m гача камайиришга йўл қўйилади.

43. Ажратилган чапга бурилиш йўлаги чапга бурилишни кўрсатувчи йўл белгилари, қарама-қарши ҳаракатдаги йўналиш тасмалари билан ажратувчи ҳудуд (кўкаламзор ҳудуд), чорраҳадан тўғрига ўтишни кўрсатувчи йўл белгилари, алоҳида чапга бурилиш чизиғи билан таъминланиши лозим.

44. Шаҳар кўча-йўлларида, шунингдек кесишма ва туташмаларда йўл белгилари ва чизиқлари ГОСТ 23457-86 га мувофиқ бўлиши керак.

45. Ажратилган чапга бурилиш йўлаги режалаштириш ушбу ШНҚнинг 6-иловасига мувофиқ лойиҳалаш керак.

#### **6-боб. Ҳаракат хавфсизлиги ва уни ташкил қилиш**

46. Шаҳар кўча-йўлларининг лойиҳавий ечимлари қуйидагиларни таъминлаши лозим:

транспорт воситаларининг ҳисобий тезлик билан хавфсиз, уюшган ва қулай ҳаракатларини;

кесишма ва туташмаларнинг хавфсиз жойлашишини;

қоплама юзаси билан автомобиль шиналари орасида нормада илашишини;

ҳаракат шароитида ҳайдовчиларнинг кўриш масофасини.

47. Лойиҳа ечимларида ҳаракат хавфсизлигини таъминлаш ШНҚ 2.05.02-23 талабларини инобатга олган ҳолда амалга оширилиши зарур.

48. Шаҳар кўча-йўлларида ҳаракат хавфсизлигини таъминловчи йўл белгилари, светофорлар ва йўл чизикларини ГОСТ 23457-86 га мувофиқ бўлиши керак.

49. Шаҳар кўча-йўлларидаги автомобиль йўли қатнов қисмининг сиғими ва йўлнинг кенглиги захираси мавжуд бўлган ҳолларда қатнов қисмининг четки қисмида (йўл ёқасида) фақат енгил автомобиллар учун қисқа муддатли сақлаш жойларини режалаштиришга йўл қўйилади.

50. Шаҳар ва туман аҳамиятидаги кўчаларда, шунингдек бошқа классификациядаги кўча-йўл тармоғининг қатнов қисмига яқин жойлашган ресторан, кафе ва бошқа турдаги жамоат бинолари объектларига ташриф буюрувчилар учун қатнов қисмининг четки қисмида (йўл ёқасида) фақат енгил автомобиллар учун қисқа муддатли автомобиль сақлаш жойларини лойиҳалашга йўл қўйилади.

Бунда, автомобиль сақлаш жойлари йўлнинг ўтказувчанлик қобилиятини пасайтирмаслиги ҳамда пиёда йўлқалари кенглигини камайтирилиши ҳисобига амалга оширмаслик лозим.

51. Шаҳар ва туман аҳамиятидаги кўчаларда, шунингдек бошқа классификациядаги кўча-йўл тармоғи қатнов қисмининг четки қисмида қисқа муддатли автомобиль сақлаш жойларини лойиҳалашда қуйидаги талабларни ҳисобга олиш керак:

йўл ҳаракати ва пиёдалар ҳаракати хавфсизлигини;

тўхташ жойларини жойлаштиргандан кейин қолган ҳаракат тасмаларини ўтказувчанлик қобилиятини;

кўча-йўл тармоғидаги мавжуд трафик ҳажмларини аниқланишни;

истикболдаги 4-5 йил учун автомобиль йўли қатнов қисмининг захира сиғимини аниқлашни.

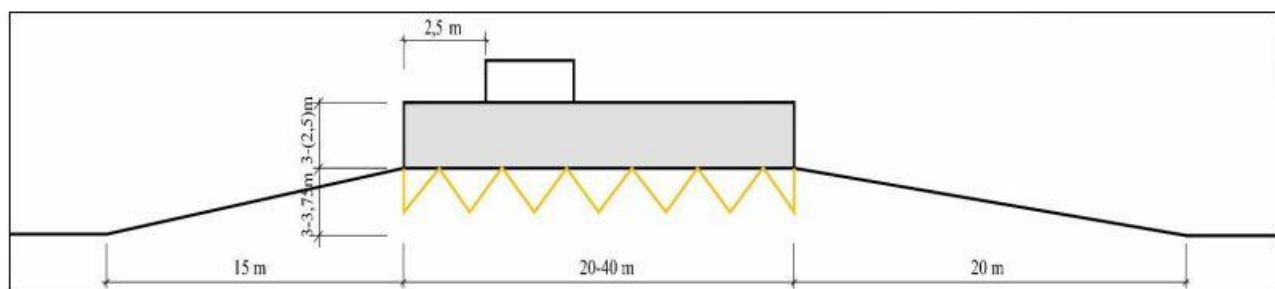
52. Шаҳар жамоат транспорти тўхташ жойлари бекатлар учун ажратилган бўлақларда қисқа муддатли автомобиль сақлаш жойларини жойлаштиришга йўл қўйилмайди.

53. Шаҳар кўча-йўл тармоғи қатнов қисмининг четки қисмида қисқа муддатли автомобиль сақлаш жойларини лойиҳалаш ушбу ШНҚнинг 7-иловасига мувофиқ жойлаштирилиши керак.

54. Кўча-йўл тармоғи қатнов қисмининг четки қисмида қисқа муддатли автомобиль сақлаш жойларида автомобилларни жойлаштириш усулига кўра тўхташ жойларини параметрлари ушбу ШНҚнинг 8-иловасига мувофиқ лойиҳаланиши керак.

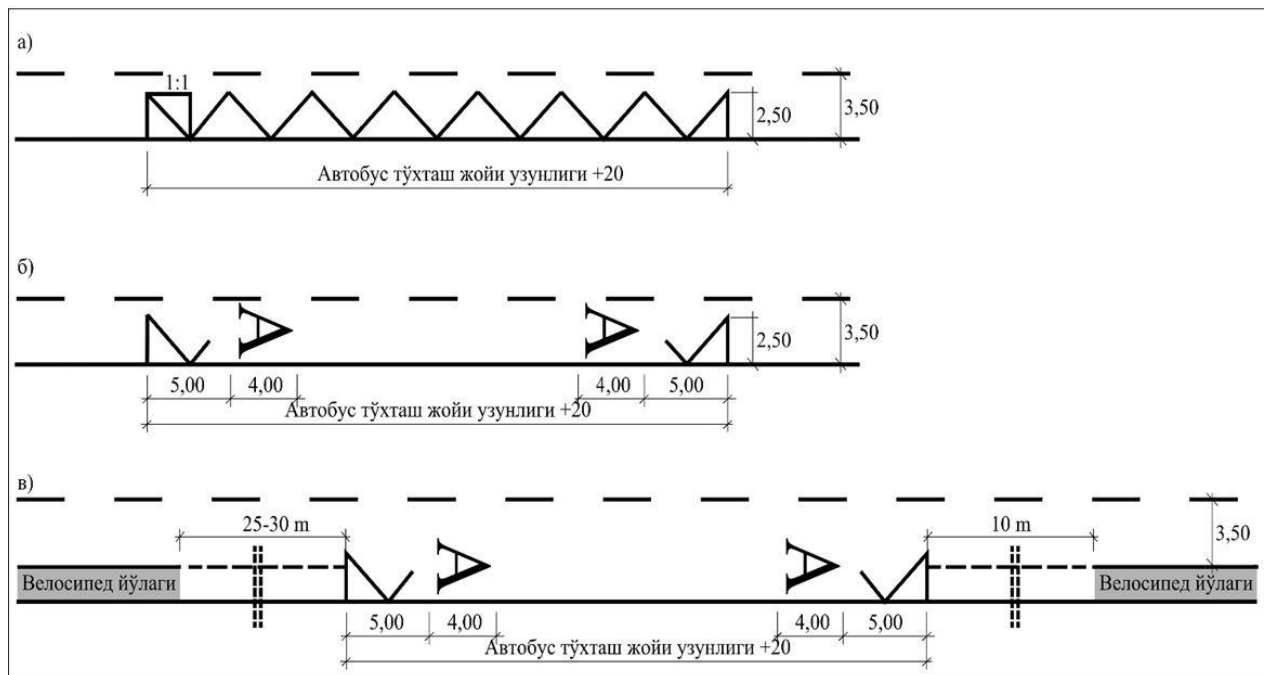
55. Кўча-йўл тармоғи қатнов қисмининг четки қисмида қисқа муддатли автомобиль сақлаш жойларини режалаштириш ушбу ШНҚнинг 9-иловасига мувофиқ лойиҳаланишига йўл қўйилади.

ШНҚ 2.07.06-24 «Шаҳар кўча-  
йўллари. Ҳаракат хавфсизлиги  
3-қисм» шаҳарсозлик  
нормалари ва қоидаларига  
1-ИЛОВА



1-расм. Автобус бекатини қатнов қисмидан ичкари ён томонда жойлашган қатнов қисми (карман)га жойлаштиришни намунавий лойиҳаси

ШНҚ 2.07.06-24 «Шаҳар кўча-  
йўллари. Ҳаракат хавфсизлиги  
3-қисм» шаҳарсозлик  
нормалари ва қоидаларига  
2-ИЛОВА



1-расм. Автобус бекатларини қатнов қисмида қатнов қисмига параллел равишда (кармансиз) жойлаштиришни намунавий лойиҳалари



ШНҚ 2.07.06-24 «Шаҳар кўча-  
йўллари. Ҳаракат хавфсизлиги  
3-қисм» шаҳарсозлик  
нормалари ва қоидаларига  
3-ИЛОВА

### Автобус йўлакларини жойлаштириш усуллари

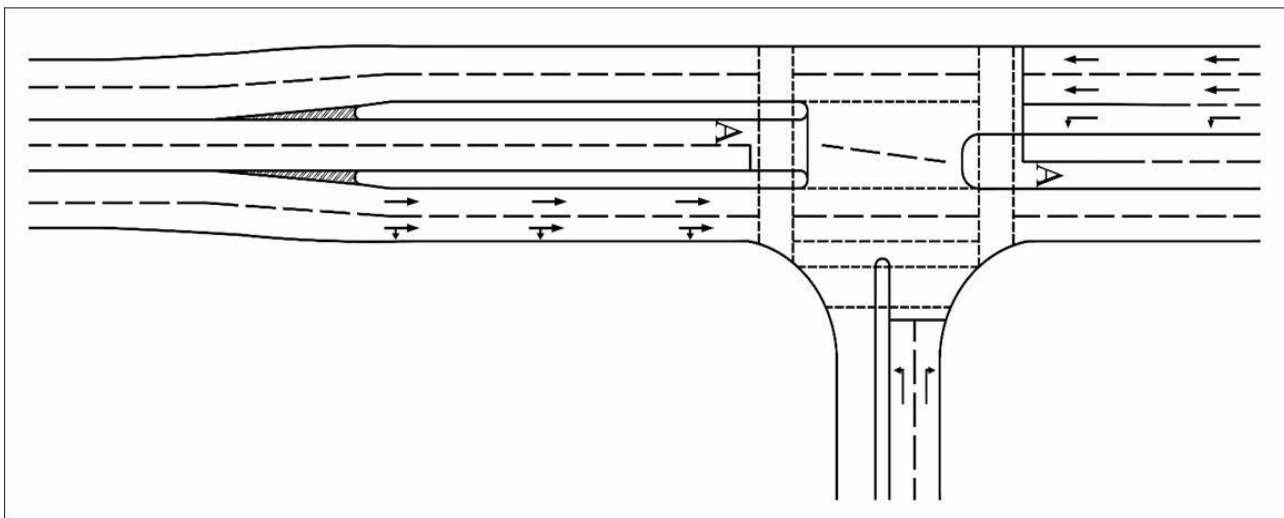
Жойлашув		Тартиби
қатнов қисми четида	бир томонда	доимий, вақтинчалик
	ҳар икки томонда	доимий, вақтинчалик
қатнов қисми ўртасида	бир йўналиш учун	бир томонга
	иккала йўналиш учун (2 қаторли)	ҳар бир бўлак бир томонлама
	иккала йўналиш (1 қатор)	қарама-қарши оқим, ўзгарувчан ёки вақт ўзгарувчан

ШНҚ 2.07.06-24 «Шаҳар кўча-  
йўллари. Ҳаракат хавфсизлиги  
3-қисм» шаҳарсозлик  
нормалари ва қоидаларига  
4-ИЛОВА

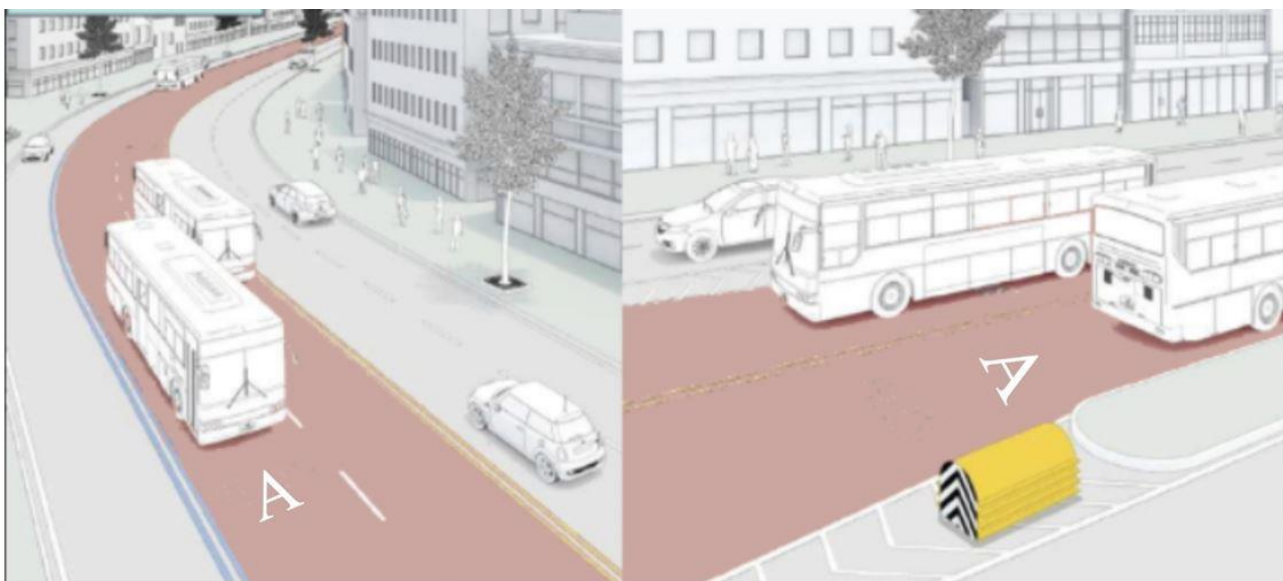
**Алоҳида ҳаракат тасмасига эга автобус йўлаклари**

Кўча-йўл тармоғининг классификацияси	Кенглиги m
Шаҳар аҳамиятидаги магистраль кўчаларда ва тезкор йўлларда	3,50 — 3,75
Ўтиш жойлари бўлмаган (ҳалқа) йўлларда	3,75
Туман аҳамиятидаги кўчаларда	3,25
Маҳаллий аҳамиятдаги кўчаларда	3,25

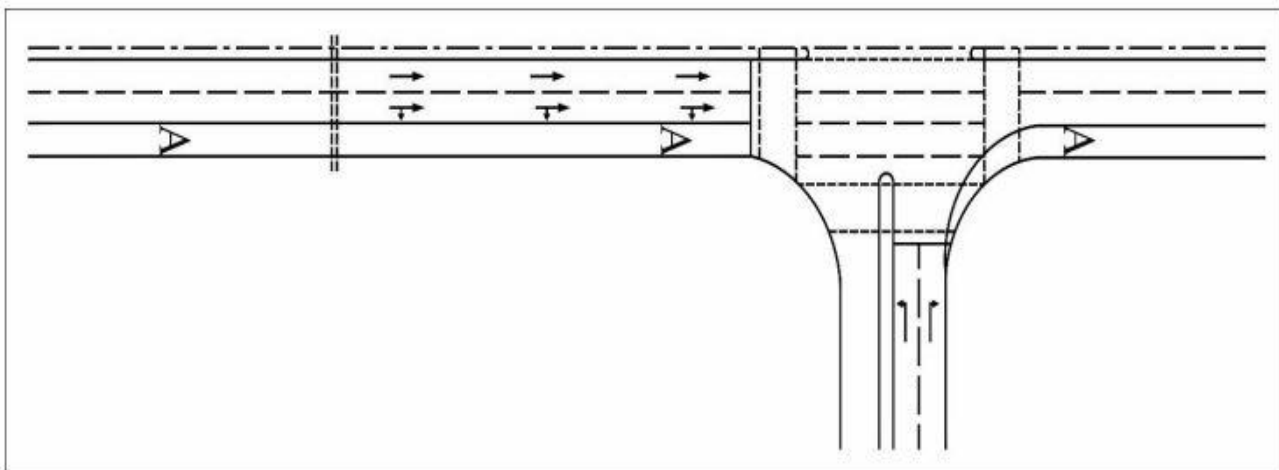
ШНҚ 2.07.06-24 «Шаҳар кўча-  
йўллари. Ҳаракат хавфсизлиги  
3-қисм» шаҳарсозлик  
нормалари ва қоидаларига  
5-ИЛОВА



1-расм. Йўл ўқи бўйлаб қатнов қисми ўртасидаги алоҳида ҳаракат тасмасига эга автобус йўлаги



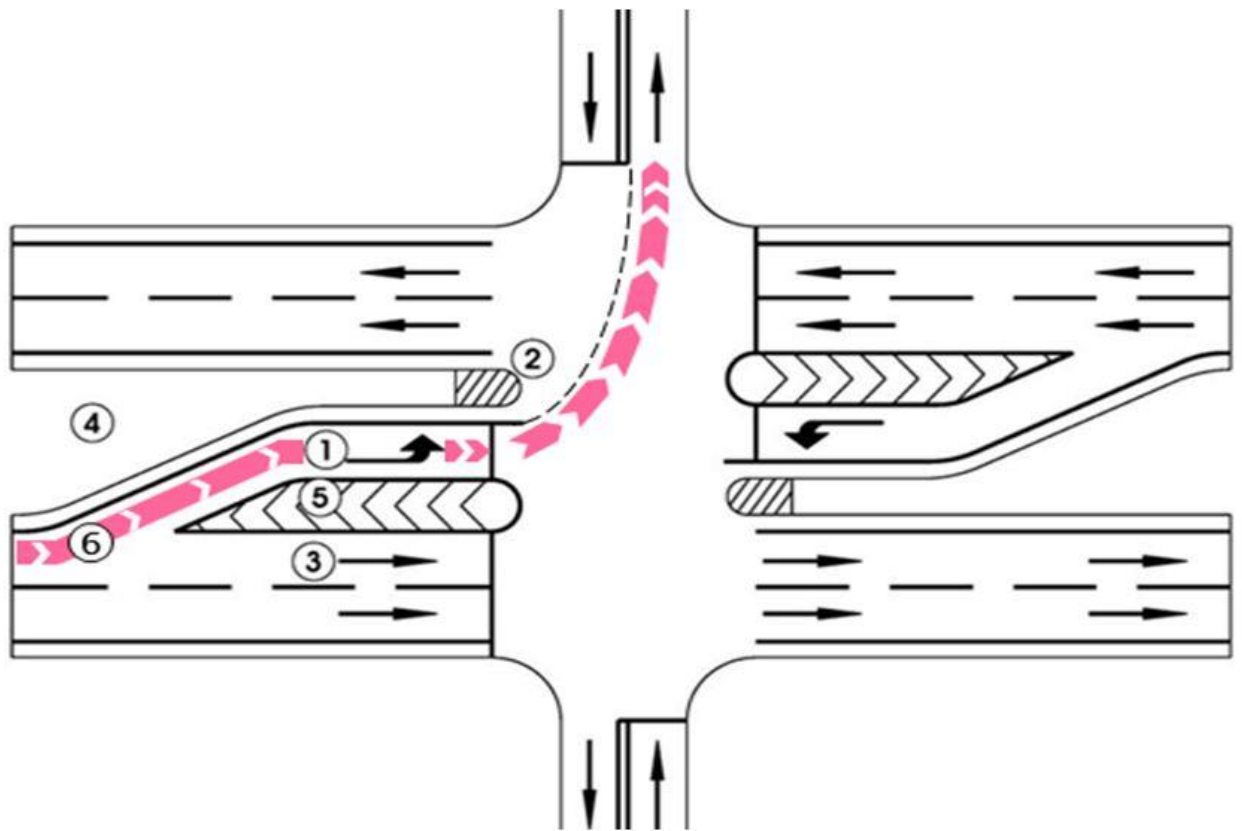
2-расм. Йўл ўқи бўйлаб қатнов қисми ўртасидаги алоҳида ҳаракат тасмасига эга автобус йўлаги



3-расм. Қатнов қисми бўйлаб ҳаракат тасмасининг четида алоҳида ҳаракат тасмасига эга автобус йўлаги



4-расм. Қатнов қисми бўйлаб ҳаракат тасмасининг четида алоҳида ҳаракат тасмасига эга автобус йўлаги



1-расм. Ажратилган чап бурилиш йўлагига намуна

① чапга бурилишни кўрсатувчи йўл белгилари ②, ④ қарама қарши ҳаракатдаги йўналиш тасмалари билан ажратувчи ҳудуд (бордюр, кўкаламзор ҳудуд), ③ чорраҳадан тўғрига ўтишни кўрсатувчи йўл белгилари ⑤, ⑥ алоҳида чапга бурилиш чизиғи

**Шаҳар кўча-йўлларида қатнов қисмининг четки қисмида қисқа муддатли  
автомобиль сақлаш жойларини қўлланилиши**

Кўча-йўл тармоғининг классификацияси	Автомобилни жойлаштириш					
	0°	30°	45°	60°	75°	90°
<b>Асосий кўчлар ва йўллар</b>						
Шаҳар аҳамиятидаги кўча-йўллар		/	/		/	/
Шаҳар тезкор йўллари	-	-	-	-	-	-
Коллектор йўллари	/	/	/	/	/	/
Туман аҳамиятидаги йўллар	/	/	/	/	/	/
Маҳаллий аҳамиятдаги кўча-йўллар	-/+	-/-	-/-		-/-	-/-
Саноат ҳудуди (зонаси) йўллари	-/+	/	/	/	/	/
Турар жой ҳудудлари (мавзе, даҳа) йўллари	+/+	+/+	+/+	+/+	(+)/(+)	(+)/(+)
Тижорат ҳудудлари йўллар	+/+	+/+	+/+	+/+	(+)/(+)	(+)/(+)
Ўтиш жойлари бўлмаган йўллар (ҳалқа йўллар)	-	-	-	-	-	-

*Изоҳлар:*

*Ушбу жадвалда қуйидаги белгилар қўлланилади:*

*«...»/ — касрдан олдин маъноси — қурилиш вақтида;*

*/«...» — касрдан кейинги қиймат — реконструкция шароитида;*

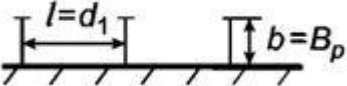
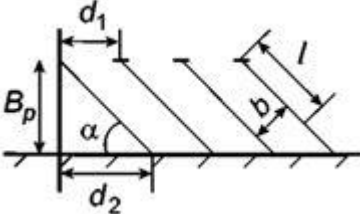
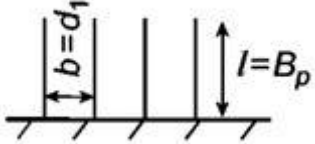
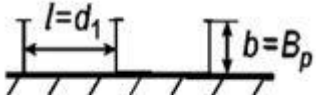
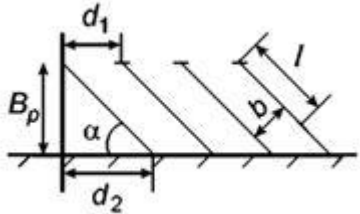
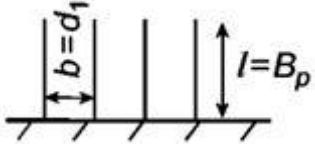
*«-» — тўхтаб туришига йўл қўйилмайди.*

*«+» — тўхташ жойига рухсат берилади;*

*«(+）」 — тўхташ жойи автоуловнинг чўнтақларида ёки алоҳида жойларда жойлашган бўлиши*

*мумкин.*

**Қатнов қисмининг четки қисмида қисқа муддатли автомобиль сақлаш жойларида енгил автомобилларни жойлаштириш усуллари**

Автомобиль сақлаш жойининг имкониятлари	Автомобилни жойлаштириш бурчаги $\alpha$					
	0°	30°	45°	60°	75°	90°
						
Тўхташ жойининг узунлиги l, m	6,5 дан кам эмас	5, 0	5, 0	5, 0	5, 0	5, 0
Автотураргоҳнинг кенглиги b, m	2,5	2, 5	2, 5	2, 5	2, 5	2, 5
Автомобиль сақлаш жойи майдони, m <sup>2</sup>	16, 25	23, 3	18, 8	16, 1	14, 2	12, 5
Автомобиль сақлаш жойларида автомобилларни жойлаштириш усуллари	Автомобилни жойлаштириш бурчаги $\alpha$					
	0°	30	45»	60»	75»	90»
						

Автотураргоҳлар учун чизик кенглиги $B_p$ , м	2,5	4,7	5,3	5,6	5,5	5,0
$d_1$ ва $d_2$ сақлаш жойларини белгилашда жойлаштириш усулларининг хусусиятлари: $d_1$ — автомобиль сақлаш жойининг иккита чизиғи орасидаги масофа, м; $d_2$ — модулнинг бўйлама чизиғининг проекция узунлиги	6,5 6,5 дан кам эмас	5,0 8,08	3,54 5,3	2,89 3,22	2,59 1,47	2,5 0
минимал автомобиль қайрилиб ҳаракатланиш (манёвр) чизиғи кенглиги $B_p$ , м	3,0	4,0	4,5	5,0	5,6	6,5
Сақлаш жойининг умумий кенглиги $B_d$ , шу жумладан сақлаш жойи ва автомобиль қайрилиб ҳаракатланиш (манёвр) чизиғи ( $B_r + B_m$ ), м	5,5	8,7	9,8	10,6	11,1	11,5



ШНҚ 2.07.06-24 «Шаҳар кўча-  
йўллари. Ҳаракат хавфсизлиги  
3-қисм» шаҳарсозлик  
нормалари ва қоидаларига  
9-ИЛОВА



1-расм. Қатнов қисмининг четки қисмида қисқа муддатли автомобиль сақлаш жойларини режалаштиришга намунавий расм